

NVR (Network Video Recorder) – GUIDA RAPIDA

Il dispositivo NVR (Videoregistratore di rete), per sistemi di videosorveglianza professionali (immagini esemplificative)



Impostazioni di base

1 Login

Quando il dispositivo si avvia, l'utente deve autenticarsi effettuando il login e il sistema fornisce una panoramica-funzioni corrispondente, a seconda di chi effettua l'accesso. Ci sono due profili-utente che determinano possibilità diverse: “**admin**” e “**guest**”. Entrambi non necessitano di password. **Admin** offre una gamma funzioni più ampia, mentre per gli utenti “ospiti” (guest) sono limitate alla anteprima video (“preview”) e alla riproduzione dei file video (“playback”).

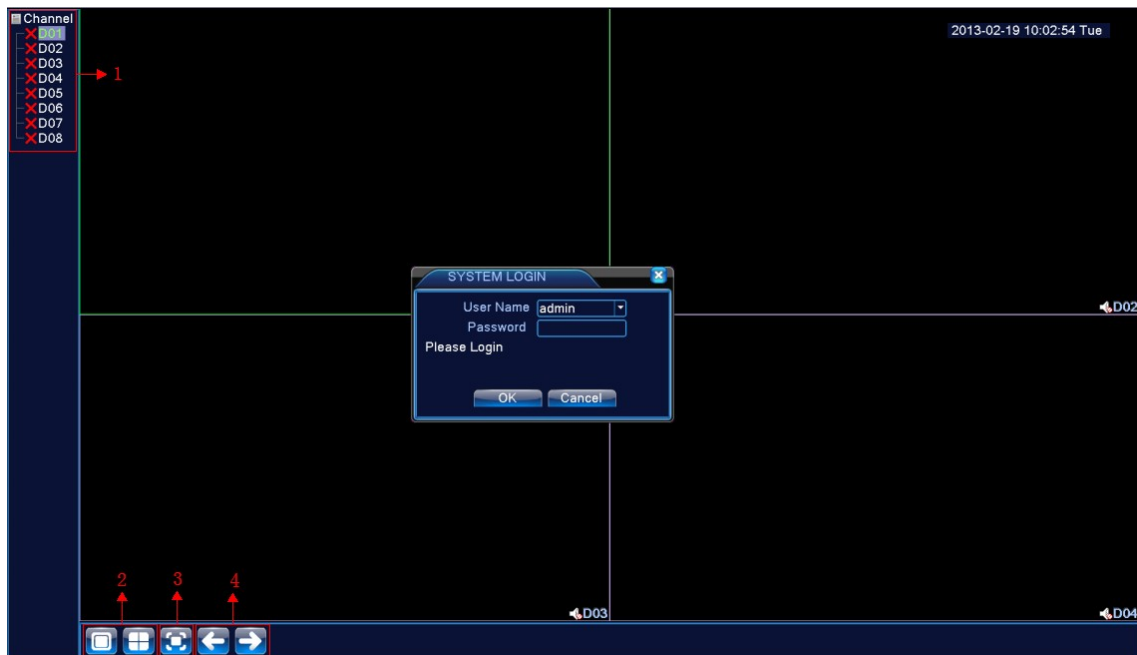


FIG. 1. Schermata di login

(1)	Nome e stato del canali. Cliccando su "Channel" è possibile caricare i canali, cliccando invece con il tasto destro del mouse è possibile configurarli	(2)	Cambio schermata
(3)	Modalità a schermo intero	(4)	Avanti / Indietro (Pagina). A seconda del numero di canali attivi

2. Protezione con password: se viene inserita una password sbagliata per 3 volte consecutive, scatta l'allarme. Se la password inserita risulta errata per 5 volte consecutive, l'account sarà bloccato (si sblocca facendo un riavvio, oppure automaticamente dopo 30 minuti).

Per la sicurezza del vostro sistema, consigliamo di modificare e reimpostare la password dopo il primo login effettuato.

3. Configurazione di rete

Per accedere al NVR tramite Internet o rete locale è necessario configurare il range di indirizzi IP della propria rete, assegnando al dispositivo NVR un indirizzo IP compatibile. Per inserire l'indirizzo IP, il percorso è: [Main menu]>[System]>[Network]

Ecco un esempio di configurazione di rete (standard) :

[IP Address]: 192.168.1.10;
 [Subnet Mask]: 255.255.255.0;
 [Gateway]: 192.168.1.1

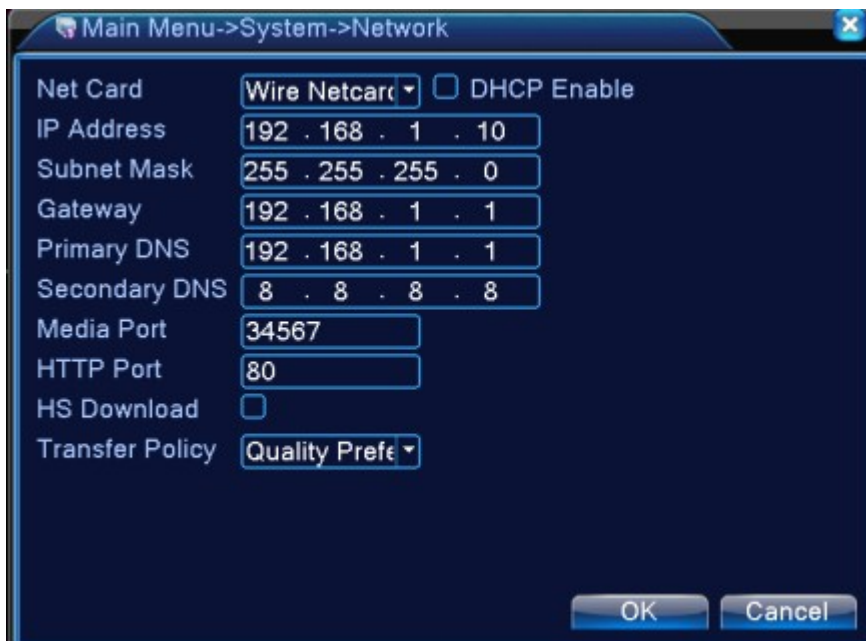


FIG. 2. Configurazione di rete ("Network Setup")

Inserendo l'indirizzo IP del dispositivo (in questo caso: 192.168.1.10) sul proprio browser (ad esempio Internet Explorer), si può effettuare il login in rete.

4. Amministrare e gestire i canali

E' possibile amministrare e gestire i canali-video al percorso: [Main Menu]>[System]>[Digital]

La pagina di gestione prevede: l'accesso ai canali digitali, lo stato dei canali, le tipologie di canale (**Nota: opzione prevista solamente nei modelli dotati di dispositivo encoder**)



FIG. 3 L'interfaccia dedicata all'amministrazione e gestione dei canali

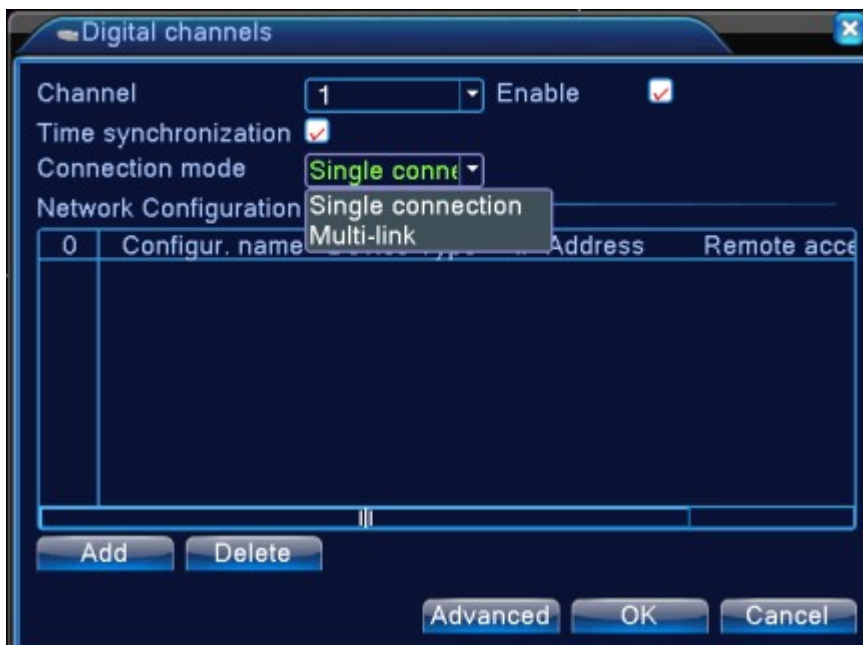


FIG 4. La possibilità di scelta per i canali digitali: connessione singola al Canale, oppure multipla ("multi-link")

- 【Channel】 → Seleziona il canale
- 【Enable】 → Attiva il canale. Spuntando la casella “enable” sarà possibile settarlo e configurarlo
- 【Time Synchronization】 → Spuntando “Time Synchronization” il canale prescelto avrà la stessa marca temporale (Data/Ora) del dispositivo NVR
- 【Connection Mode】 → Permette di scegliere fra una modalità di connessione “singola” oppure multipla (“multi-link”), con numerosi apparecchi di videosorveglianza collegati, che verranno mostrati a turno, a intervalli regolabili (non meno di 10 secondi).
- 【Delete】 → Per togliere dal Canale un dispositivo di videosorveglianza attivo (es. telecamera IPC) ed eventualmente attivarne un altro.
- 【Add】 → Clicca “Add”, in fondo alla pagina, per aggiungere un nuovo dispositivo di videosorveglianza

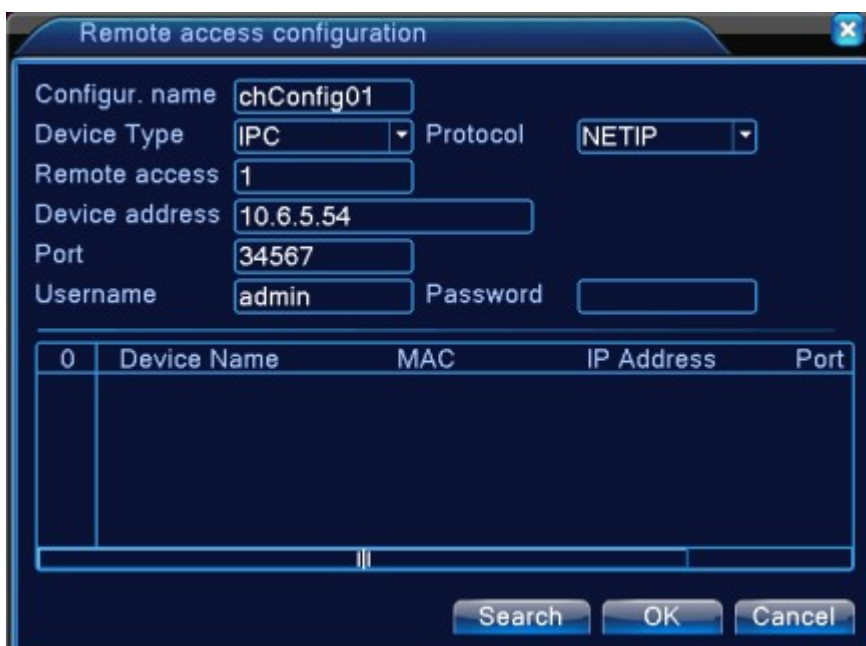


FIG. 5 Interfaccia di configurazione per l'accesso remoto

- 【Configure Name】 → Ogni dispositivo di videosorveglianza installato ha un nome di default, che è possibile modificare
- 【Device Type】 → L'utente ha la possibilità di scegliere fra 3 tipologie di dispositivo : IPC, DVR, HVR.
- 【Protocol】 → Il protocollo che compare di default è TCP
- 【Remote access】 → L'utente può scegliere i canali che vuole seguire tramite accesso remoto
- 【Device address】 → Indirizzo IP del dispositivo
- 【Port】 → La porta di default è: 34567
- 【User name】 → Il nome utente di default è “admin”

Nota bene: cliccando 【search】 verrà avviata una ricerca e saranno indicati tutti i dispositivi, che l'utente potrà a quel punto scegliere.

Channel Status:

La pagina “Stato dei canali” mostra lo stato attuale di tutti i canali: risoluzione massima, risoluzione attuale, stato di configurazione/connesione.



FIG 6 Channel status

Tipologie di canale (suddivise per tecnologia/standard video) :

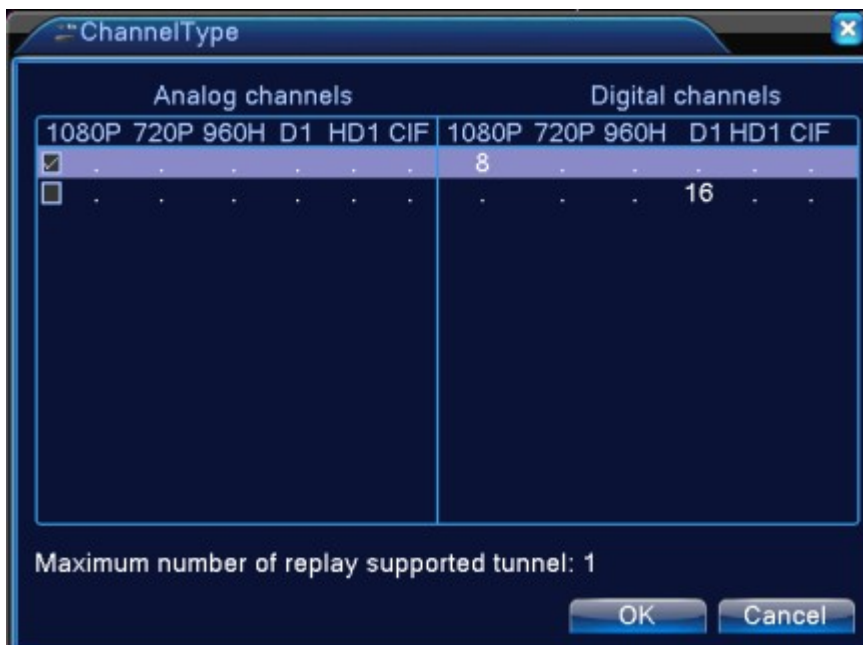


FIG. 7. tipologie di canale

Nota : Modelli diversi di registratore NVR possono supportare tecnologie video differenti e dunque tipologie di canale diverse.

5. Preview (Anteprima video)

É possibile cliccare con il tasto destro del mouse per cambiare schermata e passare da una finestra di visualizzazione all'altra.

Il nome del canale, la data e l'ora vengono mostrati in ogni finestra di visualizzazione. Così come il video di sorveglianza e lo stato di allarme.

1		Perdita video	3		Rilevatore di movimento
2		Blocco videocamera	4		Collegamento video

Tabella 2.4 Icone della pagina di Anteprima (Preview)

6. Riproduzione video

Ci sono 2 modi per riprodurre i video salvati sull'hard disk:

1. attraverso il collegamento rapido dal Desktop
2. dal percorso: Main Menu>Record>playback

Nota: Per poter riprodurre i filmati, l'hard disk su cui vengono salvati i file video deve essere impostato in modalità "lettura/scrittura" dati.

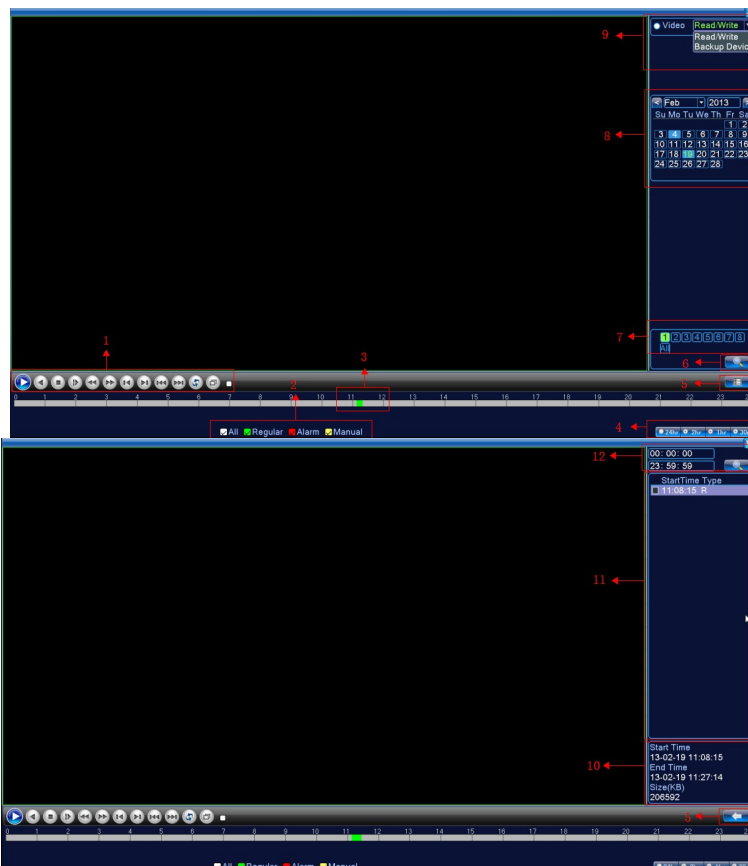


FIG. 8. Interfaccia di riproduzione

1	Console controllo Riproduzione	2	Modalità video	3	Barra avanzamento	4	Scelta intervalli temporali
5	Cambia file, a seconda del tempo	6	Cerca un file	7	Selezione canale	8	Selezione data
9	Selezione dispositivo di archiviazione	10	Informazioni sul file	11	Lista file video individuati	12	Ricerca temporale (per orario)

【Listed files】 → Guarda la lista di file trovati, a seconda del criterio di ricerca assegnato

【File information】 → Guarda le informazioni relative al file

【Playback control】 → qui sotto trovi una tabella con i pulsanti virtuali della Console di Controllo Riproduzione (1), e relative funzioni










Simbolo	Funzione	Simbolo	Funzione
	Riproduci / Pausa		Riproduci all'inverso
	Avanti al rallenty		Avanti veloce
	Fotogramma precedente		Fotogramma successivo
	File precedente		File successivo
	Riproduzione continua (non-stop)		Riproduzione a tutto schermo
	Stop		

Tabella 2.5 Pulsanti per il controllo della Riproduzione

Nota: per riprodurre i video in modalità fotogramma per fotogramma (“Avanti al rallenty”), bisogna innanzitutto mettere in pausa.

【Operation tips】 → Indica la funzione dell'icona su cui è posizionato il cursore del mouse

Funzioni speciali :

Accurate playback : Inserisci l'orario preciso (ora/minuti/secondi) nella colonna del tempo e quindi clicca il pulsante play (). Il sistema riprodurrà in modo accurato il segmento video prescelto, in funzione dell'orario.

Local zoom : Quando il sistema riproduce un video in modalità a finestra singola, a tutto schermo, puoi usare il cursore del mouse per trascinarlo su una porzione dello schermo, e zoomarla con il tasto sinistro del mouse. Con il tasto destro del mouse si esce invece dallo Zoom.

Nota: Quando la risoluzione del Canale è oltre la risoluzione massima, al momento della riproduzione del video comparirà sullo schermo una “X” rossa.

DICHIARAZIONE DI CONFORMITA' UE
UE DECLARATION OF CONFORMITY



Noi importatori: **Skynet Italia s.r.l.**

We importers:

Indirizzo: Via del Crociale, 6 Fiorano Modenese (MO) - Italia

Address:

dichiariamo che l'oggetto della dichiarazione è il prodotto: **Registratore per video sorveglianza**

Declares that the Object of the declaration is the product:

Modelli: *Models:* **8008 MPX , 8016 MPX**

Funzione specifica: *Specific function:* **Registratore per video sorveglianza**

È conforme ai requisiti essenziali della Direttiva Comunitaria EMC 2014/30/UE, LVD 2014/35/UE e ROHS 2011/65/UE applicabili al prodotto. Inoltre, l'oggetto della dichiarazione di cui sopra, è conforme alle pertinenti normative di armonizzazione dell'Unione:

Conforms to essential requirement according to ECC Directive EMC 2014/30/UE, LVD 2014/35/UE, ROHS 2011/65/UE applicable to this product. In addition, the object of the declaration described above, is in conformity with the relevant Union harmonisation legislation:

EN 50130-4:2011, EN 61000-6-3:2007 + A1:2011

EN 61000-3-2:2014, EN 61000-3-3:2013

La presente dichiarazione di conformità è rilasciata sotto responsabilità esclusiva dell'importatore.

This declaration of conformity is issued under the sole responsibility of the importers.

Informazioni supplementari:

Additional information: