

Manuale d'uso Telecamera MEGA 21 POE DOME



Link Supporto

SOMMARIO

Etichetta	pag. 1
Precauzioni	pag. 2
Avvertenze e Note	pag. 2
Caratteristiche	pag. 3
Prima Connessione	pag. 4
Dichiarazione Conformità	pag. 9

Precauzioni:

1. Non smontare la telecamera: non rimuovere la copertura o le viti, così da evitare sbalzi elettrici. All'interno non ci sono parti riutilizzabili. In caso di necessità, rivolgersi a personale qualificato.

2. Conservarla e maneggiarla con cura: la telecamera può danneggiarsi se utilizzata o conservata in modo improprio.

3. Non esporre la telecamera a pioggia o altri liquidi. Non utilizzarla in luoghi umidi: se la telecamera viene a contatto con liquidi asciugare immediatamente. Spegnerla e rivolgersi a personale qualificato. I liquidi possono danneggiare la telecamera e creare corto-circuito.

4. Non utilizzare detergenti forti o abrasivi per pulire la telecamera: utilizzare un panno asciutto per pulire l'apparecchio quando necessario. Nel caso in cui lo sporco sia difficile da rimuovere, utilizzare un detergente leggero e strofinare delicatamente.

5. Non puntare mai la telecamera verso il sole: non puntare mai l'obiettivo verso la luce diretta del sole, nè se si è in luogo chiuso, nè quando si è all'aperto. Fare attenzione quando si utilizza la telecamera in prossimità di luce, sia artificiale che naturale, o di luce che riflette oggetti.

6. Non utilizzare la telecamera in presenza di alte temperature, umidità o fonti di energia: utilizzare la telecamera con una temperatura compresa tra i -10°C ed i +50°C, ed umidità inferiore ad 85%. Per una corretta alimentazione, fare riferimento al manuale d'uso.

Foto e caratteristiche del prodotto si riferiscono al momento in cui è stato stampato il manuale, differenze di minore entità sono possibili in corso di produzione. Eventuali differenze non influiscono sulla sicurezza o sulle prestazioni del prodotto.

Avvertenze e Note



ATTENZIONE:

Per evitare fiamme o shock di varia natura, non esporre la telecamera alla pioggia o a liquidi di alcun tipo.

Il voltaggio presente all'interno della telecamera e le parti della stessa, possono causare corto-circuiti e shock alle persone.

ATTENZIONE! RISCHIO DI CORTO-CIRCUITO. NON APRIRE!

Per ridurre il rischio di corto-circuiti, non rimuovere la cover sul retro e non manomettere le varie componenti. Per qualsiasi manutenzione, rivolgersi a personale qualificato.

Per evitare qualsiasi shock o incendio, utilizzare solo alimentatori con il voltaggio indicato.

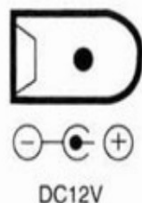
NOTA IMPORTANTE:

L'apparecchio è stato testato ed è risultato conforme ai parametri di un apparecchio di Classe B secondo le norme europee EN55022 e EN55024 ed è adatto all'utilizzo in ambienti residenziali commerciali e dell'industria leggera. L'apparecchio genera, utilizza ed emette radio frequenze e se non installata o utilizzata seguendo le istruzioni del manuale, potrebbe causare interferenze dannose ad altre comunicazioni radio. In questo caso è richiesto al proprietario di correggere l'interferenza a proprie spese.

Qualsiasi modifica o cambiamento dell'apparecchio che non sia stato espressamente approvato dalla parte responsabile della conformità, esime l'utente dall'operare in qualsiasi modo sull'apparecchio.

FUNZIONI DELL'APPARECCHIO:

1. CONNETTORE DI RETE RJ45
2. CONNETTORE PER ALIMENTAZIONE A SPINOTTO mm 5,5 x 2



L'apparecchio accetta alimentatori a 12v 1000mA stabilizzati

IMPORTANTE:

Utilizzare solo alimentatori di classe II (con il simbolo del doppio quadratino). Utilizzare l'alimentatore eventualmente fornito a corredo. Abbiate cura di non superare mai una tensione di 12 Volt o l'apparecchio potrebbe venire danneggiato irreparabilmente.

L'apparecchio è dotato di un sensore crepuscolare per l'accensione degli illuminatori ad infrarossi affinché sia possibile la visione notturna. Il sensore si attiva al di sotto di una certa soglia luminosa della giornata. L'attivazione può dipendere da improvvisi abbassamenti della luminosità giornaliera, dalla posizione della telecamera (se fissata in luoghi chiusi) oppure dall'orario del tramonto del sole (se fissata all'esterno)

L'apparecchio è dotato nella base di due regolazioni 1) Zoom varifocale da 2.8 -12 mm 2) Messa a fuoco.

Per agire su questi due parametri occorre ruotare i due comandi meccanici sul retro fino ad ottenere la limpidezza di immagine desiderata.

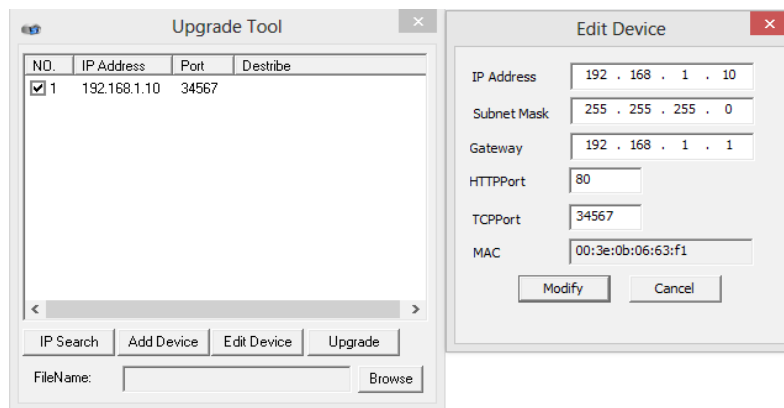
L'apparecchio è dotato di staffa per il fissaggio a parete o a soffitto

CARATTERISTICHE TECNICHE:

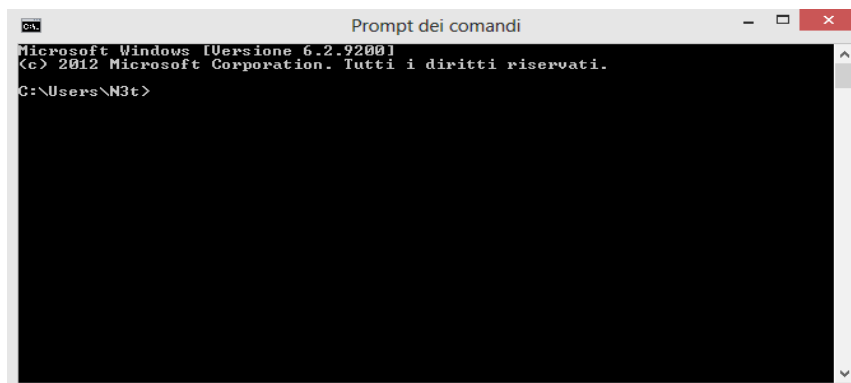
Sensore	1/3" SONY 2.4 MPX CMOS - chipset TI Davinci DM368
Architettura di sistema	Embedded LINUX RTOS; Processore segnale digitale 32 bit Dual core (TI Davinci DM368), Compressione HW, watchdog,128MB ROM,128MM RAM DDR2;
Risoluzione	1920x1080, frame rate 25 FPS
Rapporto S/N	>50 dB
Attivazione IR	Automatica, cambio modalità visione Giorno/Notte automatico
Lente	Varifocale 2,8 – 12 , zoom manuale, messa a fuoco manuale
Network	1 Porta ethernet RJ45, compatibile con reti 10/100, delay 0,3 sec Protocolli: RTSP/FTP/PPPOE/DHCP/DDNS/NTP/UPnP/TCP/SMTP
Illuminazione minima	1 LUX
Compressione video	H.264 /JPEG
Onvif	Si, versione 2.0
Permessi utente	Gestione multi-utente
Modalità di registrazione	Videoregistratore di rete (locale)
Funzioni	Prestazioni eccezionali in condizioni di scarsa luminosità, sia in modalità VGA che HD; ABLC; Configurazione e sorveglianza via WEB; Dual stream; OSD (regolazione gamma, luminosità, saturazione, zoom); Supporta RTS, Allarme con pop up automatico dell'immagine, attivazione con rilevamento di movimento;
Temp. di funzionamento	-10°C / +55°C con umidità relativa massima 90%
Alimentazione	DC 12 V, 1000 mA – POE 48V Consumo 3 W
Peso	1850 g

Prima connessione

1. Collegare la telecamera al router tramite cavo di rete
2. Alimentare la telecamera con un alimentatore idoneo (12v 1500mA DC per le MEGA 20, 5v invece per la pibi 8000)
3. Scaricare il software Upgrade tool (<http://www.skynetitalia.net/pubblico/Serie%208000/>)
4. Aprire Upgrade tool
5. Premere il pulsante “Ip search” e visualizzare l'indirizzo ip della telecamera



6. Nella ricerca del proprio pc oppure cliccando su esegui, aprire il programma CMD (prompt di comandi)



7. Scrivere il comando “ipconfig” e premere invio, si otterrà la seguente schermata

```
cmd
Prompt dei comandi
Scheda LAN wireless Wi-Fi:
  Suffisso DNS specifico per connessione: homenet.telecomitalia.it
  Indirizzo IPv6 locale rispetto al collegamento . : fe80::3db1:e5ed:301e:e6b3%13
  Indirizzo IPv4. . . . . : 192.168.1.4
  Subnet mask . . . . . : 255.255.255.0
  Gateway predefinito . . . . . : 192.168.1.1
Scheda Ethernet Ethernet:
  Stato supporto. . . . . : Supporto disconnesso
  Suffisso DNS specifico per connessione:
Scheda Tunnel isatap.homenet.telecomitalia.it:
  Stato supporto. . . . . : Supporto disconnesso
  Suffisso DNS specifico per connessione: homenet.telecomitalia.it
Scheda Tunnel Connessione alla rete locale (LAN)* 13:
  Stato supporto. . . . . : Supporto disconnesso
  Suffisso DNS specifico per connessione:
C:\Users\N3t>
```

In questo caso abbiamo un rete composta in questo modo:

PC= 192.168.1.4 (Indirizzo IPv4)

Router= 192.168.1.1 (Gateway)

Telecamera= 192.168.1.10

Il Gateway dei due dispositivi deve corrispondere, di solito il gateway è l'indirizzo del router, è quindi importante controllare che effettivamente lo sia.

Aprire internet explorer e sbloccare gli active X

E' molto importante che internet explorer sia a 32bit e non a 64bit



64 bit, non funziona.



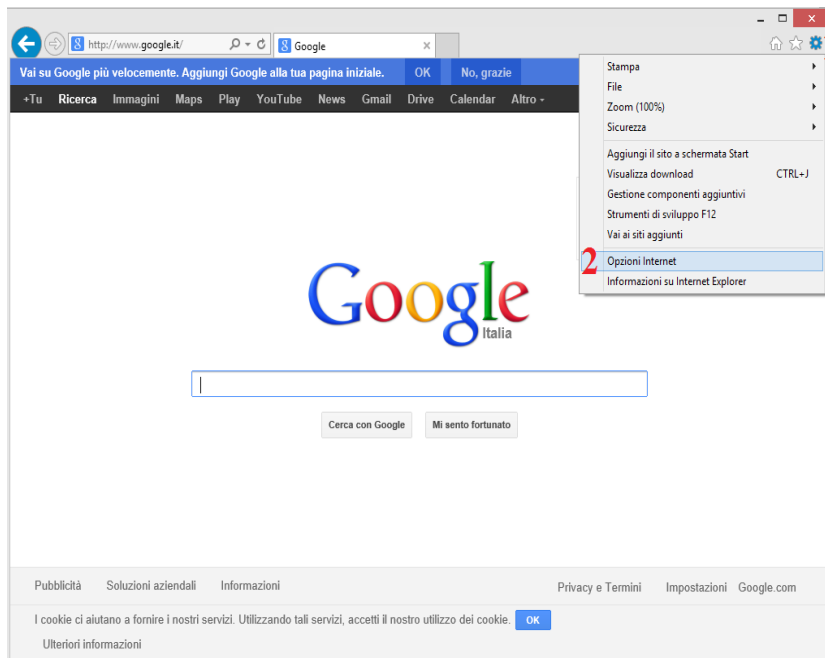
32 bit, funziona

Abilitare gli Active X

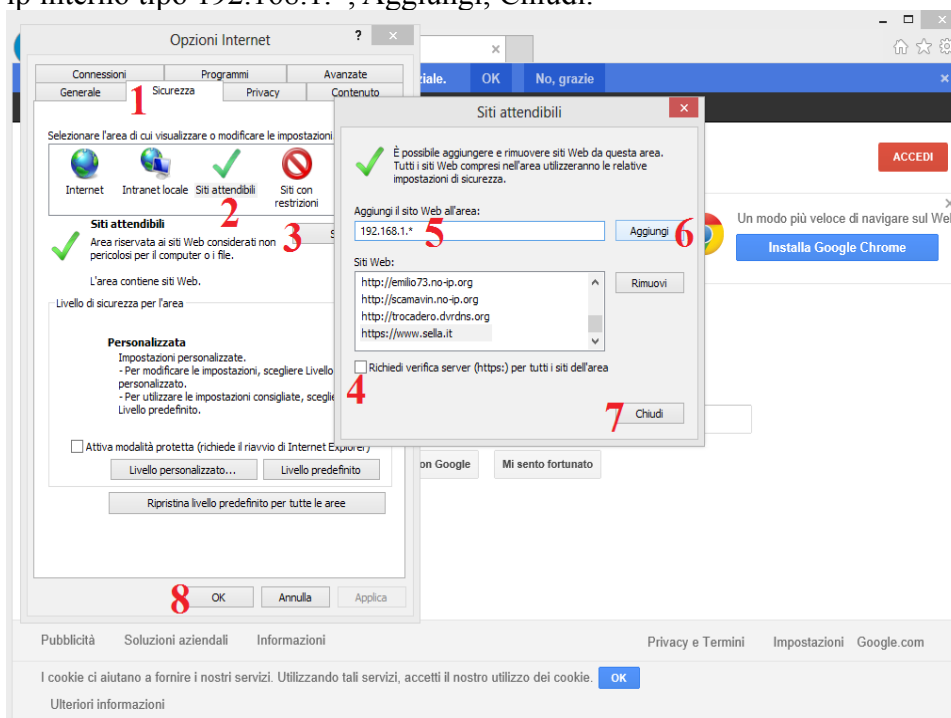
Andare nelle impostazioni di Internet explorer (32 Bit)

Cliccare sull'ingranaggio in alto a destra oppure “Strumenti

Cliccare su Opzioni internet

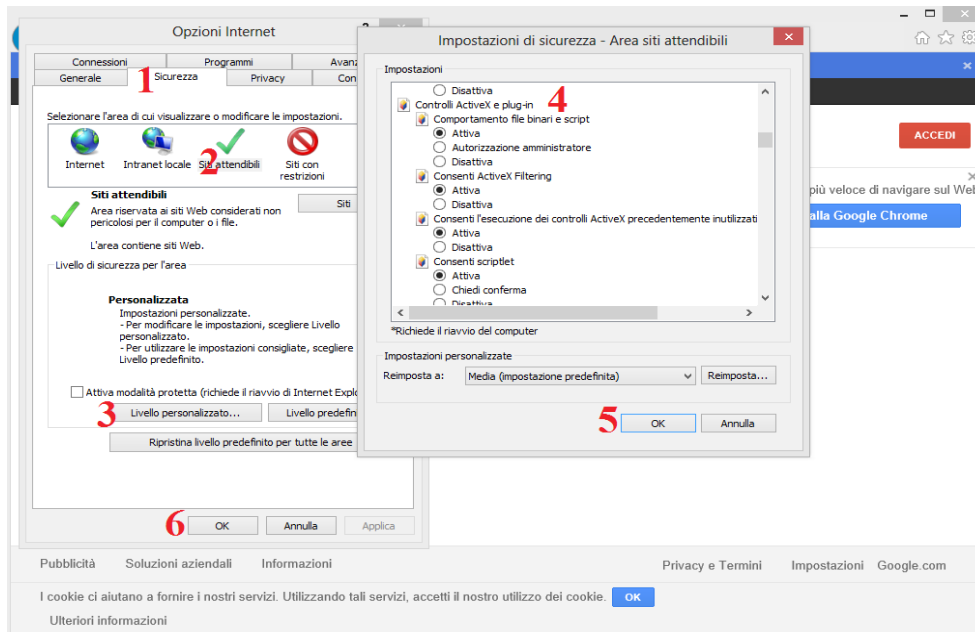


Abilitare nei siti attendibili l'indirizzo ip Locale se si vuole abilitare il dvr per l'accesso locale
 Cliccare su Sicurezza, Siti attendibili, Siti, Togliere la spunta (https), inserire l'indirizzo ip del dvr o un
 indirizzo ip interno tipo 192.168.1.* , Aggiungi, Chiudi.



Abilita ActiveX

Cliccare su Siti attendibili, Livello personalizzato, Scorrere finché non si trova “Controlli ActiveX e
 plug-in”, in tutte le voci degli ActiveX mettere su Attiva, Ok, Ok.

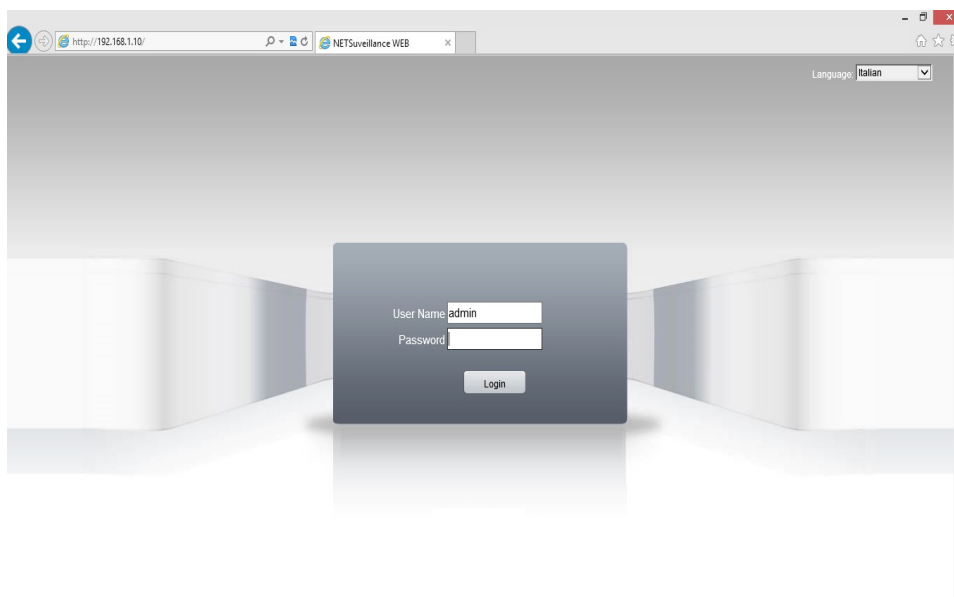


- Ora basta richiamare l'indirizzo della telecamera da internet explorer

Digitare quindi: <http://192.168.1.10>

username: admin

pwd: (vuota)



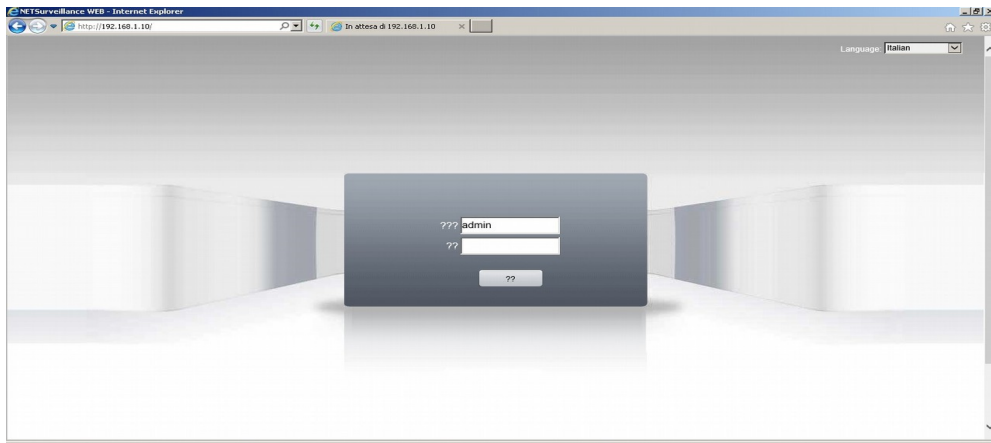
Cambio Lingua

Aprire il browser ed entrare nella telecamera (<http://192.168.1.10>)

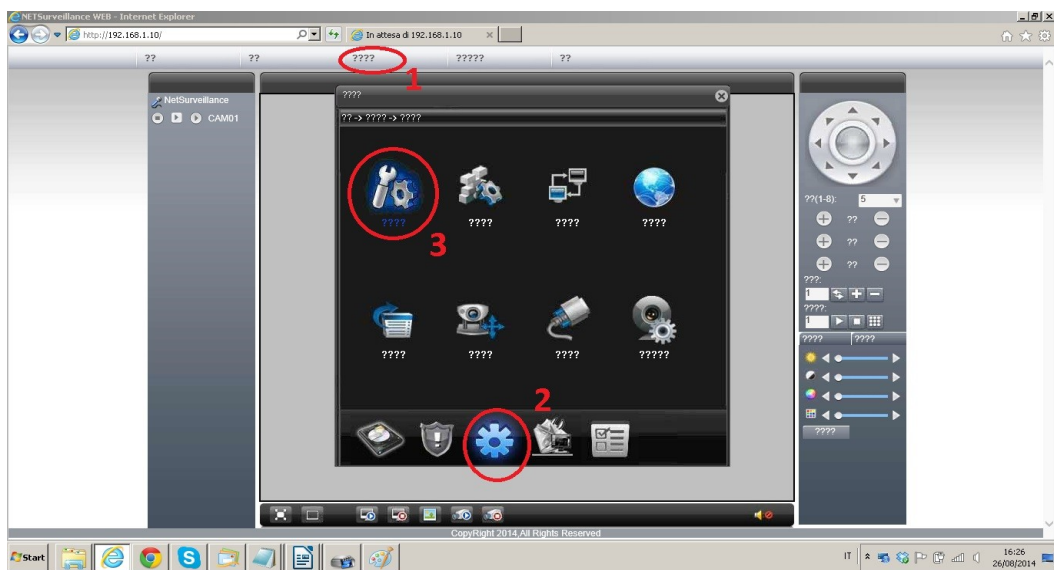
username: admin

pwd: (vuota)

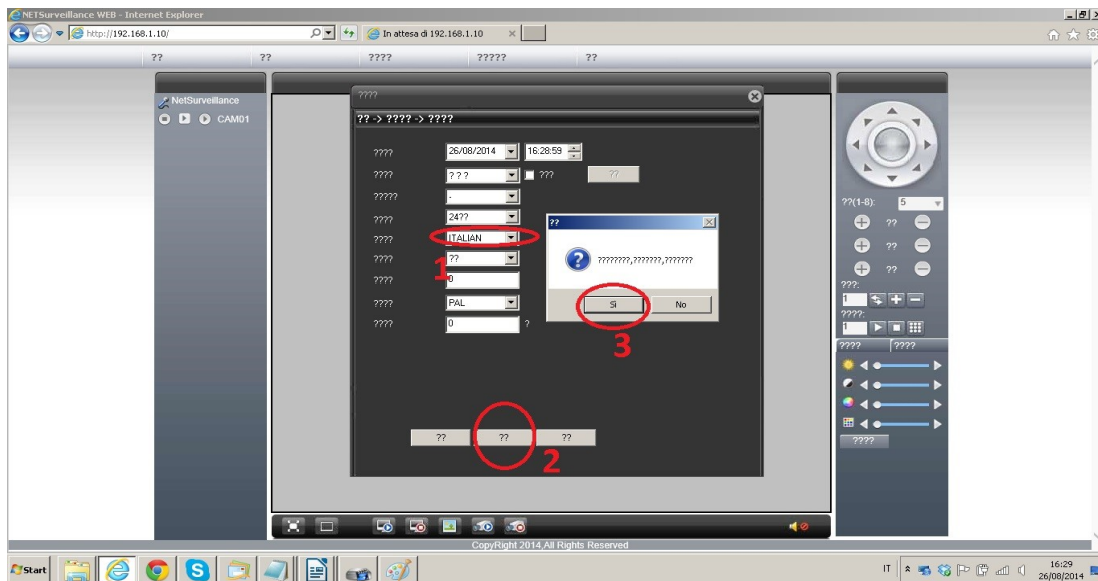
OK



- 1 Premere in Alto nel terzo pulsante
- 2 Premere l'ingranaggio (terzo pulsante in basso)
- 3 Premere il primo pulsante del menù (chiave + ingranaggio)

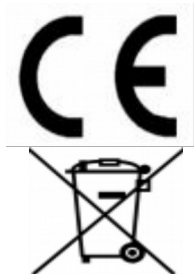


- 1 Premere il quinto pulsante selezionando la lingua italiana
- 2 Premere il pulsante centrale per confermare la scelta



- 3 Premere il pulsante a sinistra per OK

DICHIARAZIONE DI CONFORMITA' UE
UE DECLARATION OF CONFORMITY



Noi importatori: **Skynet Italia s.r.l.** [REDACTED]

We importers:

Indirizzo: Via del Crociale, 6 Fiorano Modenese (MO) - Italia

Address:

dichiariamo che l'oggetto della dichiarazione è il prodotto: **Telecamera per video sorveglianza**

Declares that the Object of the declaration is the product:

Modello: *Model:* **Mega 21 Poe Dome 2 Mpx**

Funzione specifica: *Specific function:* **Telecamera per video sorveglianza**

È conforme ai requisiti essenziali della Direttiva Comunitaria EMC 2014/30/UE, LVD 2014/35/UE e ROHS 2011/65/UE applicabili al prodotto. Inoltre, l'oggetto della dichiarazione di cui sopra, è conforme alle pertinenti normative di armonizzazione dell'Unione:

Conforms to essential requirement according to ECC Directive EMC 2014/30/UE, LVD 2014/35/UE, ROHS 2011/65/UE applicable to this product. In addition, the object of the declaration described above, is in conformity with the relevant Union harmonisation legislation:

EN 50130-4:2011, EN 61000-6-3:2007 + A1:2011

La presente dichiarazione di conformità è rilasciata sotto responsabilità esclusiva dell'importatore.

This declaration of conformity is issued under the sole responsibility of the importers.

Informazioni supplementari:

Additional information: